

● Un día en la farmacia de...

Francesc Pla

M.^a Rosa Sala,
farmacéutica en El Port de la Selva (Girona)

Dos farmacias en una

“**El Port de la Selva es un pueblo envejecido por lo que, fuera de la temporada veraniega, la clientela está mayoritariamente formada por personas mayores polimedizadas»**

Maria Rosa Sala es la farmacéutica de El Port de la Selva, un pueblo situado en las proximidades del Cap de Creus, en el Alt Empordà.

Su padre, Miquel Sala i Colls, fue el primer farmacéutico con farmacia establecida en el pueblo. Con anterioridad, El Port de la Selva se abastecía a través de un botiquín anejo a la farmacia del pueblo vecino, que es Llançà, situado a 8 kilómetros. Después de licenciarse y de un periplo profesional en Alemania, su padre solicitó una apertura de farmacia en el pueblo, que fue autorizada a principios de los años sesenta. Su infancia transcurrió paralela a la historia de la farmacia. «Yo soy la mayor de una familia de tres hermanos y la única que estudió farmacia. Desde muy pequeña, la farmacia formó parte de mi cotidianidad. Recuerdo las guardias permanentes y cómo el médico y el farmacéutico del pueblo estaban a todas horas a disposición de las personas que los necesitaban.»

En los años en que debía decidir su carrera profesional, tenía muchas dudas respecto a la opción de estudiar farmacia. Pesaba mucho la gran cantidad de



Carmen, Mariona, Marta, M. Rosa Sala y su hijo y «futuro farmacéutico» Agustí

ataduras que significaba hacerlo, tanto desde el punto de vista familiar como en el profesional. «En aquellos años, mi opción profesional y mi pasión era la Química.»

La vida y un ictus que sufrió su padre (y que le impidió ejercer en la farmacia con normalidad) le hicieron cambiar de planes, y optó por estudiar farmacia para poder regentar la oficina, pensando que más tarde (ésta era su intención inicial) estudiaría Químicas aprovechando las convalidaciones. No fue así. «Creo que puedo afirmar que las circunstancias me acompañaron por la buena senda.»

Inicios difíciles, soledad invernal

El primer año en la Facultad de Farmacia fue muy duro, y en algunos momentos desesperante, pero «a partir del segundo año me di cuenta de que no me había equivocado y con el tiempo he ido consolidando esa percepción. Mi profesión me apasiona».

Se licenció en septiembre de 1995, y completó sus estudios en Barcelona con un curso de *marketing* farmacéutico y un máster en cosmetología. En enero de 1996, se instaló en el pueblo en el que es la titular desde hace dos décadas.

“**La farmacia de El Port de la Selva es como dos farmacias en una. La gestión de la temporada de invierno y la de verano no tienen nada que ver»**

Iniciar su trayectoria profesional en pleno invierno fue duro. Los inviernos en El Port de la Selva con sus calles vacías atacadas por la tramuntana son para gente curtida. En invierno, el pueblo sólo tiene unos 600 habitantes. Afortunadamente, su padre se había recuperado y eso le permitió alejarse un poco de la soledad invernal del pueblo y acercarse a menudo a Figueres, la ciudad más cercana, lo que le sirvió para poder realizar cursos de formación en el Colegio de Farmacéuticos de Girona. En un principio, no se planteó retos muy sofisticados. «Mi objetivo principal en la farmacia durante esos años iniciales era que las personas me conocieran y me tuvieran confianza como farmacéutica.»

En invierno, el horario de atención al público de la farmacia es corto, de 9:30 a 13:00 y de 17:00 a 19:30 horas, de lunes a sábado, y los domingos cerrado. Un horario que se adapta a la poca carga de trabajo y a los horarios de visita del médico. Desde hace unos años, el sistema de guardias es compartido con las otras farmacias del Área Básica de Salud, lo que permite a M.^a Rosa tener los fines de semana libres.

Durante su historia, la farmacia de El Port de la Selva ha estado situada en tres locales distintos. En los quince primeros años, estuvo situada en el casco antiguo del pueblo, y hace unos cuarenta años se trasladó al local actual. Mucho más amplio, con facilidad para aparcar y con un espacio para la atención al público más adecuado para la temporada estival.

Función asistencial

El Port de la Selva es un pueblo envejecido, por lo que, fuera de la temporada veraniega, la clientela está mayoritariamente formada por personas mayores polimedizadas. Este entorno condiciona de manera muy significativa la labor profesional de esta farmacia. «Nuestra labor principal es ayudar al cumplimiento de los tratamientos, a aumentar el conocimiento sobre los fármacos prescritos y a explicar su utilidad en cada caso. En este aspecto, estoy valorando implantar el servicio de SPD para los pacientes más complejos, aunque aún no lo he implantado.»

El refuerzo del papel asistencial de la farmacia de M.^a Rosa Sala se concreta participando en las campañas sanitarias que proponen los colegios de farmacéuticos y el Departamento de Salud. «Hemos participado en la campaña de cribado del cáncer colonorrectal, con gran éxito de participación.» Desde hace años, la farmacia ofrece también el servicio de control de la glucemia, del colesterol y de la presión arterial.

La apuesta decidida por esta función asistencial y pedagógica va más allá del mostrador de la farmacia. «Hace 5 años me titulé como Especialista en Educación Sanitaria por la Universidad de Girona. Desde entonces doy clases de formación en salud para gente mayor en mi pueblo y en otros de la comarca a los que no va ningún sanitario más. Son unos cursos útiles, satisfactorios, provechosos y en los que la asistencia y la participación de la población son elevadas.»

Una ventaja de las características del pueblo es que su tamaño y demografía favorecen la comunicación fluida, directa y constante con el equipo del centro de atención primaria. «En nuestro pueblo no existe la incomunicación entre el médico y el farmacéutico, que muy a menudo denuncian colegas de farmacias situadas en grandes poblaciones.»

Invierno y verano, dos mundos

La farmacia de El Port de la Selva es como dos farmacias en una. La gestión de la temporada de invierno y la de verano no tienen nada que ver. En el pico del verano, la población se multiplica por quince, lo que implica cambios en el modelo de gestión.

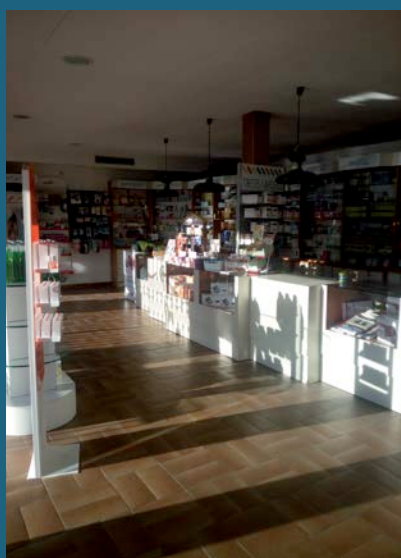
La carga de trabajo de los meses de otoño e invierno con los de la temporada estival es incomparable. Este cambio radical implica también un cambio en la composición del equipo de profesionales, que pasa de dos personas hasta

un máximo de cinco, con el objetivo de mantener la calidad de la dispensación. También implica un cambio en el horario de atención al público, que se amplía considerablemente al abrir todos los días. Con los años, ha conseguido formar un equipo profesional bastante estable que se mantiene desde hace temporadas. En verano, incorpora a la plantilla a dos estudiantes a los que contrata como auxiliares. «Creo que es beneficioso para su currículo, y también es satisfactorio para mí poder ayudar en su formación.»

Ha optado por una gestión de compras sin grandes complejidades. Ha escogido un único distribuidor de gama amplia de productos que, según su criterio, puede cubrir todas las necesidades de suministro durante todo el año, y

las ventajas de una farmacia como la suya, pero... ¿y el futuro?

«Desde mi visión de la farmacia y desde mi punto de vista particular, observo con preocupación el descenso de facturación provocado por la rebaja drástica de los precios de medicamentos financiados, la influencia negativa en las ventas provocada por la crisis económica de los últimos años y los retrasos en los pagos que han significado un golpe muy duro, sobre todo para las farmacias de poblaciones pequeñas de la comarca y más aún para las que no reciben una afluencia de personas en verano. En algún caso, la confluencia de estos factores negativos ha provocado que sean económicamente inviables.



que además le proporciona ayudas en *marketing* y en sistemas de fidelización de clientes. «Estoy convencida de que, a pesar de que mi situación específica de farmacia única pudiera indicar lo contrario, es importante ser competitivo en servicio y en precios.»

Para el abastecimiento de determinadas categorías de productos en las que tiene un incremento de necesidades muy importante en la campaña de verano (protección solar, higiene...), también mantiene relaciones comerciales directas con las redes comerciales de los propios laboratorios productores.

No tiene una presencia importante en Internet más allá de una web meramente informativa y por el momento no se plantea ofrecer la venta de productos a través de ella.

Futuro esperanzador

Cada farmacia es un mundo, y el de M.^a Rosa Sala queda reflejado en estas palabras que recogen someramente la historia, las motivaciones, los intereses, las dificultades y

«A pesar de esta preocupación, veo un futuro esperanzador para el sector que, según mi opinión, pasa por reforzar nuestro papel sanitario y asistencial coordinado con las políticas sanitarias y por una actuación unitaria de todo el sector.

«Deberíamos reivindicar con más fuerza nuestro protagonismo en el seguimiento farmacoterapéutico del paciente ambulatorio, e iniciar sin retraso nuestro papel de control de la medicación en el ámbito domiciliario.»

La tramuntana sopla, y la luz verde de la cruz de la fachada ilumina la calle solitaria y oscura que parece esperar el verano. ●

Farmacia Miquel i M.^a Rosa Sala

Carrer del Mar, 8. 17489 El Port de la Selva (Girona)
Teléfono: 972 387 315